

Podstawy zabezpieczenia i ratowania strażaków podczas wewnętrznych działań gaśniczych

Temat: Wzywanie pomocy

Witold Nocoń
Szymon Kokot-Góra
Arkadiusz Cytawa
Piotr Grzyb

Uwaga:

Niniejsza prezentacja stanowi pomoc dydaktyczną do książki pt. „Podstawy zabezpieczenia i ratowania strażaków podczas wewnętrznych działań gaśniczych” i nie może być interpretowana w oderwaniu od niej.

Informacje zawarte w tej prezentacji są tylko i wyłącznie skrótem informacji zawartych w książce i to w niej opisany został pełny ich sens oraz uzasadnienie.

© Wszelkie prawa zastrzeżone, 2011

Prezentację można wykorzystywać do celów szkoleniowych pod warunkiem nie dokonywania w niej żadnych zmian.



Rejestr zmian w prezentacji

Data modyfikacji	Naniesione zmiany	Uwagi
2011.12.15	-	Pierwsza publikacja prezentacji
2011.12.27	Poprawiono problem z polskimi czcionkami brakującymi na niektórych komputerach	

Wszelkie zauważone błędy i sugestie prosimy zgłaszać autorom na adres ratowaniestrazakow@gmail.com.

Najnowsza wersja do pobrania na stronie

<http://www.grupaszybkiegoreagowania.strefa.pl/>

Wzywianie pomocy

- Dlaczego strażacy nie wzywają pomocy?
- Potrzeba szybkiego wezwania pomocy
- Sygnalizator bezruchu – złudne bezpieczeństwo?
- Zamocowanie sygnalizatora bezruchu
- Kiedy należy wzywać pomocy
- Procedura Wzywania Pomocy
- Wyjątek od Procedury Wzywania Pomocy
- Potrzeba regularnych ćwiczeń
- Zadania dowódcy akcji po wezwaniu pomoc przez strażaka

Wzywanie pomocy

Dlaczego strażacy nie wzywają pomocy?

Dlaczego strażacy nie wzywają pomocy? (porównanie do pilotów)

Dlaczego piloci nie podejmują decyzji o katapultowaniu?

- Zakłócony upływ czasu (czas wydaje się zwalniać lub przyspieszać)
- Niechęć utraty panowania nad sytuacją.
- Zawężona uwaga (np. kontynuowanie wcześniej wybranych działań, podczas gdy inne, ważniejsze informacje nie zostały dostrzeżone).
- Utrata świadomości sytuacyjnej (np. kontrolowany lot w kierunku ziemi).
- Strach przed nieznanym (niechęć do opuszczenia bezpiecznego kokpitu).

Dlaczego strażacy nie wzywają pomocy? (porównanie do pilotów)

Dlaczego piloci nie podejmują decyzji o katapultowaniu?

- Strach przed konsekwencjami służbowymi (utrata samolotu).
- Brak wiedzy o procedurach awaryjnych.
- Próba poradzenia sobie z problemem.
- Duma (ego).
- Zaprzeczenie („To nie dzieje się na prawdę”)

Dlaczego strażacy nie wzywają pomocy?

- Strażacy są w gorszej sytuacji - brak instrumentów informujących o stanie
- Powody nie wzywania pomocy są podobne:
 - Duma
 - Zaprzeczenie
 - Zawężona uwaga
 - Zaburzona orientacja w czasie podczas pracy w zadymieniu
 - Taka sytuacja zdarza się BARDZO rzadko

Wzywanie pomocy

Potrzeba szybkiego wezwania pomocy

Potrzeba szybkiego wezwania pomocy

Zdarzyło się naprawdę (przykład z rozdziału 2.2)

Kapitan Mike Milam, weteran Straży Pożarnej w Seattle w USA:

Dym był gęsty, podłoga była nagrzana. Z powodu tych warunków pracowaliśmy na kolanach. Przeszukiwaliśmy budynek. W pewnym momencie, chcąc wciągnąć powietrze okazało się, że nie mogę. Widoczność spadła do zera, zupełnie nic nie było widać (...)

*Mój kolega zmierzał w kierunku wyjścia, ja byłem za nim i właśnie wtedy **skończyło mi się powietrze**. Nie mam powietrza! Przyłożyłem twarz do podłogi, odciągnąłem maskę, zrobiłem wdech i zdałem sobie sprawę że to nie był dobry pomysł. (...)*

Zacząłem więc odkręcać przewód niskiego ciśnienia by włożyć go pod ubranie... Kolejną rzeczą jaką pamiętam, to że znajduję się w karetce i karetka ta porusza się, a ja spokojnie rozmawiam z ratownikiem medycznym.

Potrzeba szybkiego wezwania pomocy

Zdarzyło się naprawdę (przykład z rozdziału 2.2)

Później powiedziano mi, (...) że pomimo gorąca nie byłem na kolanach tylko stałem wyprostowany i głośno krzychałem „Musimy się stąd wynosić!”.

*Próbował skierować mnie w kierunku drzwi wyjściowych, ale **ja mocowałem się z nim i chciałem pójść w złym kierunku**. Chwilę po tym straciłem przytomność, zaś on wraz z kolegami wyciągnął mnie na zewnątrz przez tylne drzwi.*

Pamiętam to wszystko tak, że jestem w 100% przytomny w tym holu, w 100% przytomny w karetce. Ale nie pamiętam zupełnie niczego z okresu pomiędzy.

Czuję się zakłopotany, że wpakowałem się w kłopoty podczas takiego zwykłego, małego pożaru domu. I nie chciałem przyznać, że potrzebuję pomocy. A rozważniej byłoby wezwać pomoc!

Wzywanie pomocy

Sygnalizator bezruchu – złudne
bezpieczeństwo?

Sygnalizator bezruchu – złudne bezpieczeństwo?

Zdarzyło się naprawdę (przykład z rozdziału 2.3)

16 grudnia 2003 roku, w Nowym Jorku, wybuchł pożar w magazynie mebli [2]



Sygnalizator bezruchu – złudne bezpieczeństwo?

Zdarzyło się naprawdę (przykład z rozdziału 2.3)

Jeden ze strażaków pracujących wewnątrz, zgubił się i nie opuścił strefy zagrożonej gdy reszta strażaków wycofała się ze względu na pogarszające się warunki.

Około 12.49 z powodu bardzo wysokiej temperatury oficer drabiny 36 krzyknął do swoich strażaków, żeby wyszli na zewnątrz, po czym skręcił w lewo i podążył w kierunku schodów. Około 12.51, nie widząc strażaka na klatce schodowej, rozkazał stażycie by ten pobiegł na ulicę i sprawdził, czy nie wyszedł on już na zewnątrz. Próbował też połączyć się z nim drogą radiową i nawiązać kontakt werbalny.

Około 13.13 zastęp ratowniczy 3 odnalazł zaginionego strażaka, który znajdował się około 10 metrów od schodów. Strażak ten leżał na brzuchu, z twarzą w kałuży wody. Maskę jego aparatu była zdjęta, zaś przycisk odcięcia powietrza na automacie oddechowym był wciśnięty.

Sygnalizator bezruchu – złudne bezpieczeństwo?

Zdarzyło się naprawdę (przykład z rozdziału 2.3)

Dźwięk alarmu sygnalizatora bezruchu nie był słyszalny. Po obróceniu uszkodzonego na plecy, ratownicy usłyszeli słaby, jednostajny dźwięk. Według informacji producenta sygnalizatora (zintegrowanego z aparatem oddechowym), dźwięk taki wskazywał na zwarcie bezoporowe w elektronice sygnalizatora. Radiostacja uszkodzonego była włączona, zaś rękawica lewej dłoni była zdjęta.



Wzywianie pomocy

Zamocowanie sygnalizatora bezruchu

Zamocowanie sygnalizatora bezruchu



Wzywanie pomocy

Kiedy należy wzywać pomocy?

Kiedy należy wzywać pomocy

Ogólne sytuacje wymagając wezwania pomocy:

- upadek
- przywalenie/uwięzienie
- odcięcie drogi wyjścia
- zagubienie/dezorientacja
- unieruchomienie
- rany i obrażenia ciała



Kiedy należy wzywać pomocy

przywalenie/uwięzienie



aktywny alarm



Kiedy należy wzywać pomocy



Kiedy należy wzywać pomocy

Uszczegółowienie na potrzeby działań ratowniczo-gaśniczych prowadzonych w strefach zadymionych podczas pożarów wewnętrznych.

Strażak-ratownik pracujący w strefie niebezpiecznej powinien zostać zobowiązany do wezwania pomocy gdy:

- a) zagubi się, zostanie uwięziony, upadnie przez strop, dach, schody, szyb lub odniesie poważne, zagrażające życiu obrażenia,
- b) odnajdzie zagubionego, uwięzionego, rannego lub nieprzytomnego strażaka,

Kiedy należy wzywać pomocy

- c) będzie zaplątany, unieruchomiony i nie zdoła wyswobodzić się w pierwszej próbie,
- d) uaktywni mu się alarm niskiego ciśnienia w sprzęcie ochrony dróg oddechowych i nie będzie on w stanie od razu odnaleźć wyjścia,
- e) nastąpi całkowity brak widoczności, brak kontaktu z linią gaśniczą, linką lub innym sprzętem wykorzystywanym do asekuracji oraz gdy nie będzie wiedział gdzie znajduje się wyjście,

Kiedy należy wzywać pomocy

- f) podstawowe wyjście zablokowane będzie przez pożar, zawalenie lub inną przeszkodę, a strażak nie będzie w stanie niezwłocznie zlokalizować innego wyjścia,
- g) zostanie zaskoczony przez rozgorzenie itp.,
- h) w każdej innej sytuacji gdy strażak uzna, że on lub inny ratownik znajduje się w sytuacji bezpośredniego zagrożenia zdrowia i/lub życia.

Wzywianie pomocy

Procedura Wzywania Pomocy

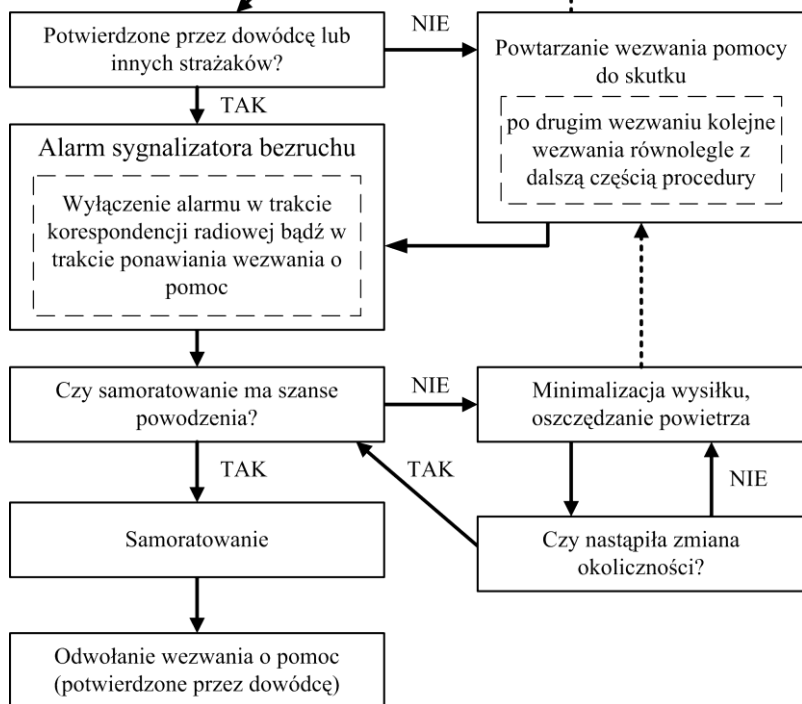
Procedura Wzywania Pomocy

Sytuacja wymagająca wezwania pomocy

Sytuacja wymagająca wezwania pomocy...

WEZWANIE POMOCY (drogą radiową)

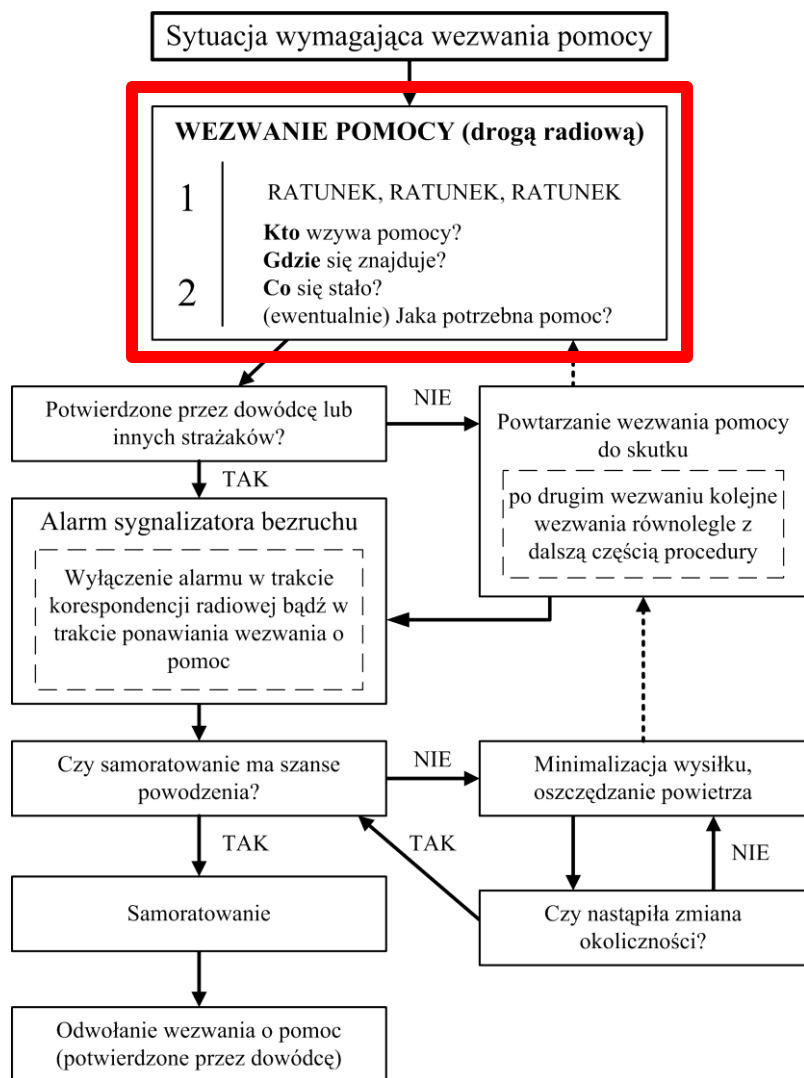
- 1 | RATUNEK, RATUNEK, RATUNEK
Kto wzywa pomocy?
Gdzie się znajduje?
- 2 | **Co** się stało?
(ewentualnie) Jaka potrzebna pomoc?



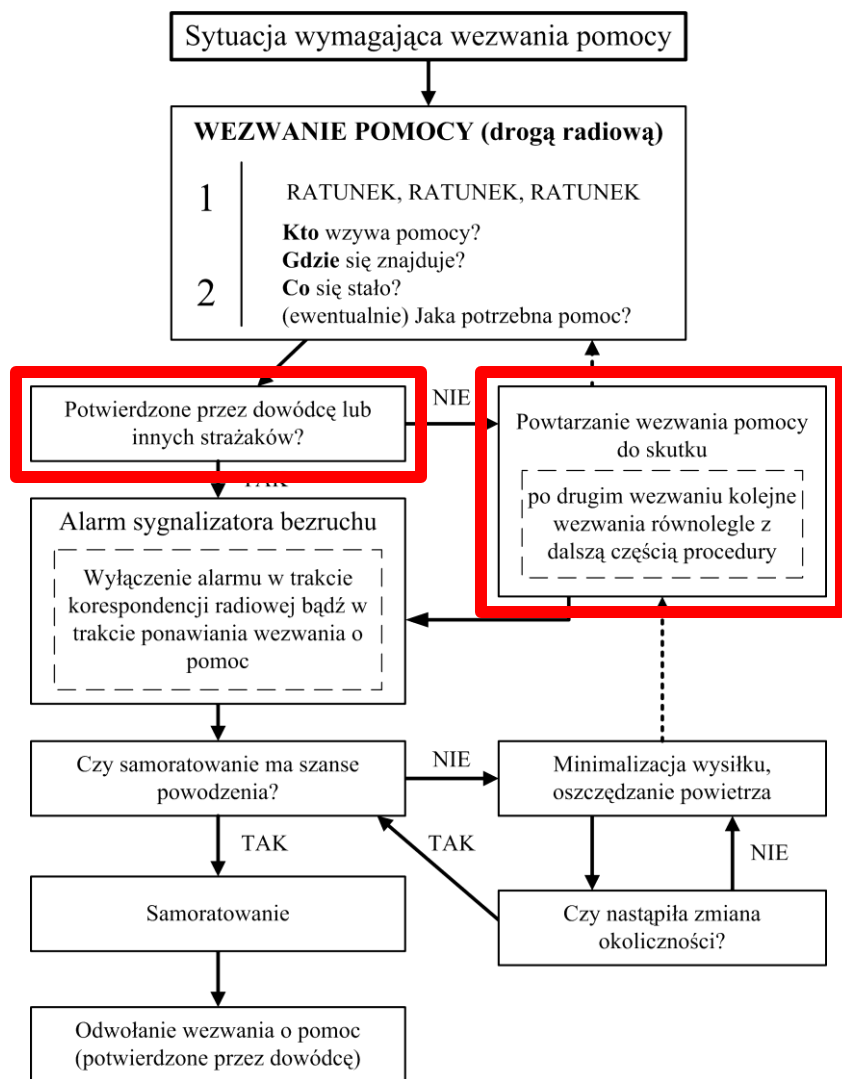
Procedura Wzywania Pomocy

WEZWANIE POMOCY (drogą radiową)

1. **RATUNEK
RATUNEK
RATUNEK**
2. **Kto** wzywa pomocy?
3. **Gdzie** się znajduje?
4. **Co** się stało?
5. Jaka pomoc potrzebna?



Procedura Wzywania Pomocy

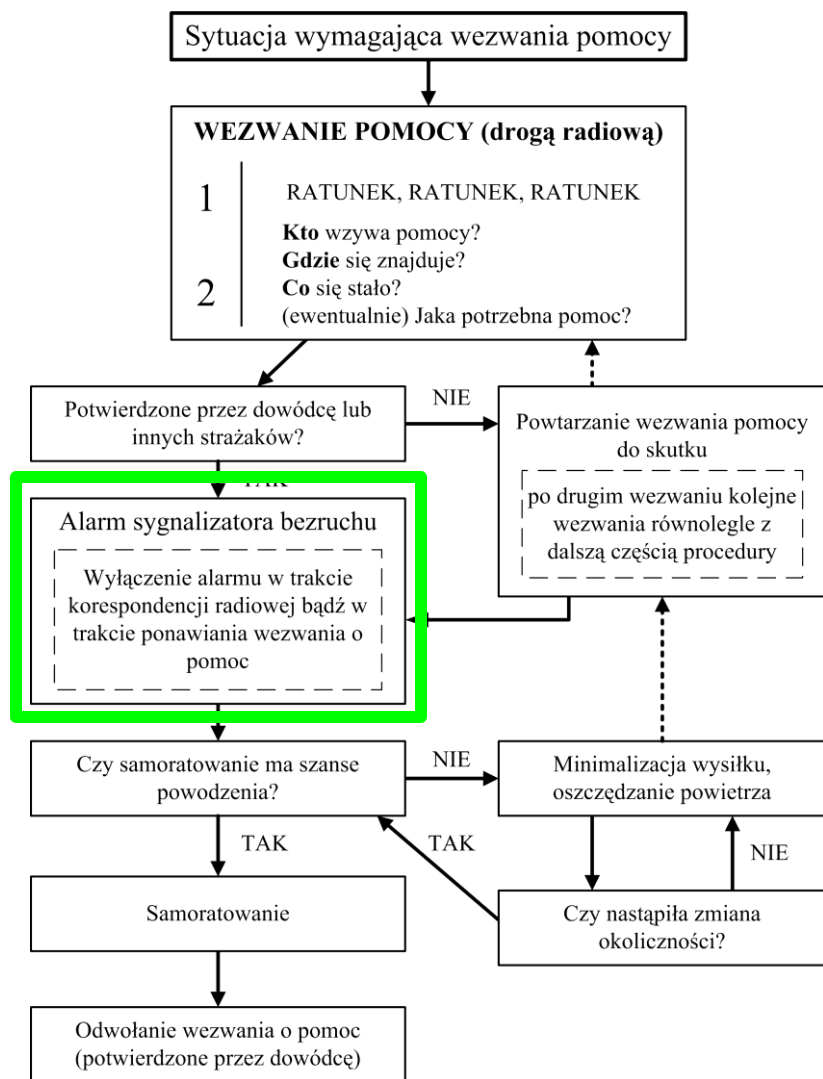


Potwierdzone przed dowódcę lub innych strażaków?

NIE:

Powtarzanie wezwania pomocy do skutku (po drugim wezwaniu kolejne wezwania równoległe z dalszą częścią procedury)

Procedura Wzywania Pomocy

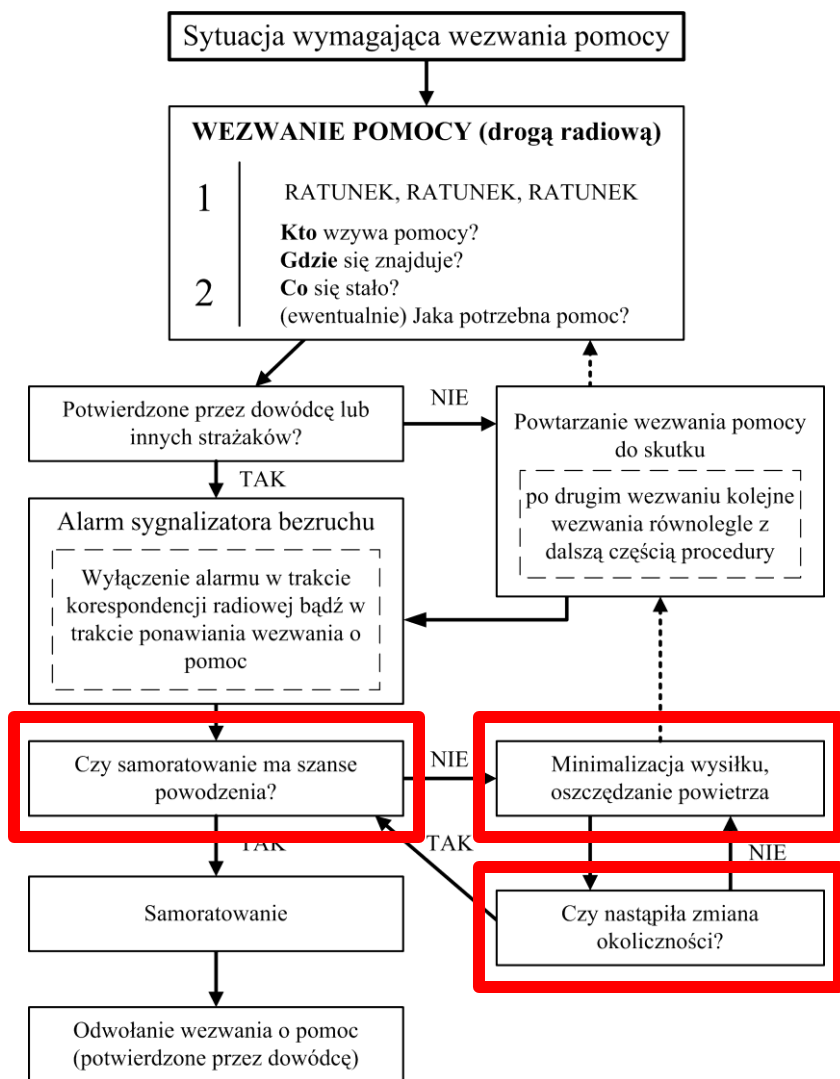


Potwierdzone przed dowódcę lub innych strażaków?

TAK:

Alarm sygnalizatora bezruchu
(wyłączenie alarmu w trakcie korespondencji radiowej bądź w trakcie ponawiania wezwania o pomoc)

Procedura Wzywania Pomocy



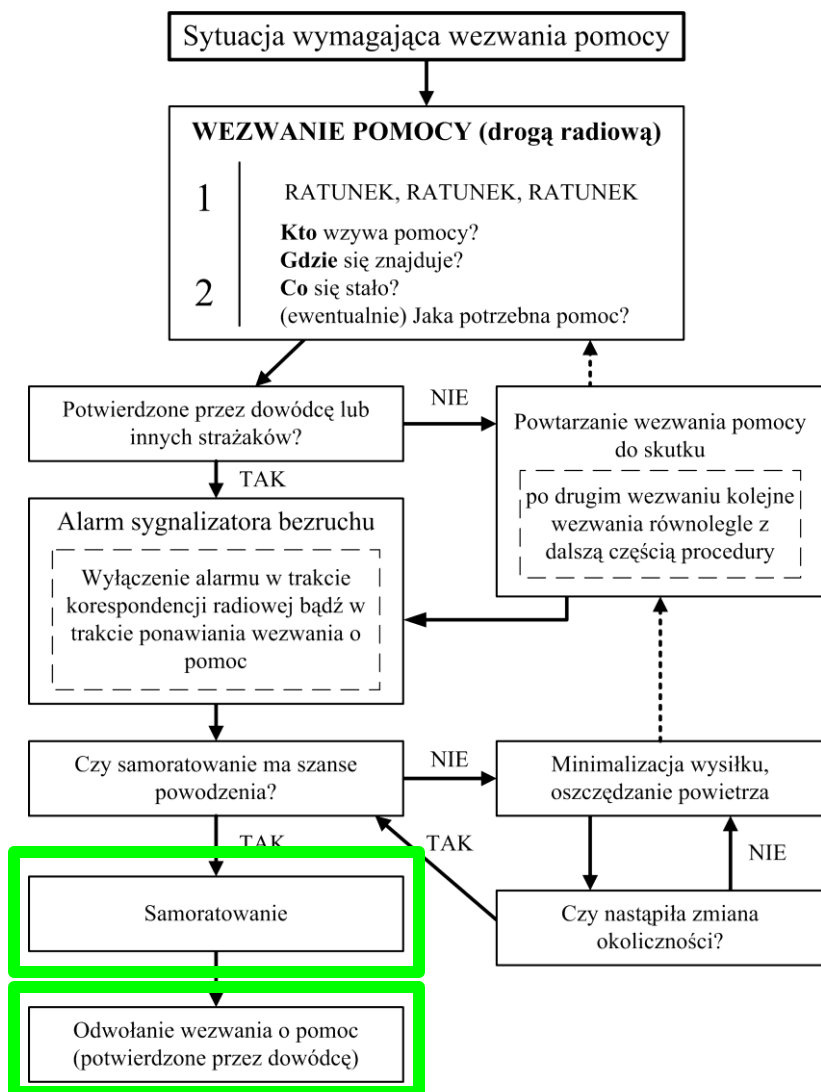
Czy samoratownie ma szanse powodzenia?

NIE:

Minimalizacja wysiłku i oszczędzanie powietrza

Czy nastąpiła zmiana okoliczności?

Procedura Wzywania Pomocy



Czy samoratownie ma szanse powodzenia?

TAK:

Samoratownie

Odwołanie wezwania o pomoc po samodzielnym opuszczeniu strefy (potwierdzone przez dowódcę)

Wzywianie pomocy

Wyjątek od Procedury Wzywania Pomocy

Wyjątek od Procedury Wzywania Pomocy

Istnieje jeden wyjątek od **Procedury Wezwania Pomocy** – **awaria aparatu oddechowego** (patrz rozdział pt. „Samoratowanie”

W takim przypadku pierwszą czynnością jaką należy wykonać, jest **położenie się na podłodze** (gdyż w tym miejscu znajduje się najczęściej czystego powietrza) oraz niezwłoczne **odłączenie automatu oddechowego** od maski i **bezzwłoczne załączenie alarmu sygnalizatora bezruchu**.

Wzywianie pomocy

Potrzeba regularnych ćwiczeń

Potrzeba regularnych ćwiczeń

- Sytuacja w której strażak zmuszony będzie do wezwania pomocy będzie na pewno sytuacją zdarzającą się rzadko
- Jednocześnie nieumiejętne wezwanie pomocy, bądź niepodjęcie próby jej wezwania, może skończyć się tragicznie
- Jedynym zaś sposobem zapewnienia odpowiedniego wykszolenia w zakresie wzywania pomocy jest regularne przypominanie zasad oraz ćwiczenie ich w warunkach jak najbardziej zbliżonych do rzeczywistych

Wzywanie pomocy

Zadania dowódcy akcji po wezwaniu
pomoc przez strażaka

Zadania dowódcy akcji po wezwaniu pomocy przez strażaka

1. Niezwłocznie przekazać informację o wezwaniu pomocy przez strażaka do Stanowiska Kierowania oraz **wezwać na miejsce akcji dodatkowe siły i środki**. Czynność ta absolutnie musi poprzedzić wszystkie inne, gdyż nie ma żadnej pewności, że do uratowania strażaka znajdującego się w niebezpieczeństwie wystarczą siły i środki znajdujące się już na miejscu akcji. **Od tej zasady nie może być odstępstwa.**
2. Podjąć działania ratownicze zgodnie z wcześniej ustalonym ogólnym planem.

Zadania dowódcy akcji po wezwaniu pomocy przez strażaka

3. Upewnić się, czy oprócz strażaka który wezwał pomoc nie ma innych strażaków znajdujących się w niebezpieczeństwie.
4. Po odwołaniu wezwania o pomoc lub po ewakuacji poszkodowanego ze strefy niebezpiecznej, dowódca akcji ma obowiązek dokonać przeliczenia wszystkich strażaków biorących udział w akcji i upewnić się, czy nikomu innemu nie grozi niebezpieczeństwo.